



## എടത്തിരുത്തി കർമ്മലനാഥ ഫൊറോന ഇടവക

ഇരിങ്ങാലക്കുട നഗരത്തിൽ നിന്ന് 10 കി.മീ. വടക്കുപടിഞ്ഞാറ് മാറി സ്ഥിതിചെയ്യുന്ന ഗ്രാമമാണ് എടത്തിരുത്തി. പുരാതന കാർഷിക മേഖലയായിരുന്ന എടത്തിരുത്തി 16-ാം നൂറ്റാണ്ടിൽ ബ്രിട്ടീഷുകാരുടെ ആഗമനശേഷം ഒരു വാണിജ്യ കേന്ദ്രമായിത്തീർന്നു. ക്രൈസ്തവർ വാണിജ്യരംഗത്ത് വലിയ സ്വാധീനം ചെലുത്തിയിരുന്നു. ഇവിടത്തെ പുരാതന ക്രൈസ്തവർ ആദ്യകാലങ്ങളിൽ ഏനമ്മാവ് പള്ളിയിലും അനന്തരം പഴുവിൽ പള്ളിയിലുമാണ് ഇടവകക്കാരായിരുന്നത്.

### കുരിശുപള്ളി

തിരുക്കർമ്മങ്ങൾക്കും മറ്റുമായി ദുരെയുള്ള ഇടവകപ്പള്ളിയിൽ പോകേണ്ടിവരുന്ന യാത്രാക്ലേശം പരിഹരിക്കുന്നതിന് 1680-ൽ വരാപ്പുഴ രൂപതാധ്യക്ഷനിൽ നിന്ന് അനുവാദം വാങ്ങി അന്നത്തെ പശ്ചിമതീര വാണിജ്യകേന്ദ്രമായിരുന്ന ഇവിടെ കനോലി കനാലിനരികെ ഒരു കുരിശുപള്ളി സ്ഥാപിച്ചു. മരിയ ഭക്തരായിരുന്ന എടത്തിരുത്തി നിവാസികൾ ഈ കുരിശുപള്ളിക്ക് തങ്ങളുടെ മുൻ ഇടവകപ്പള്ളിയായിരുന്ന ഏനാമ്മാവ് പള്ളിയുടെ മധ്യസ്ഥയായിരുന്ന പരി. കർമ്മലമാതാവിന്റെ നാമ

ധേയം തന്നെ നല്കി. ഓലമേഞ്ഞ പ്രസ്തുത പള്ളി 1690-ൽ അഗ്നിക്കിരയായി. എന്നാൽ, വിശ്വാസികളുടെ അശ്രാന്ത പരിശ്രമഫലമായി ഒരു ദശവർഷത്തിനുശേഷം 1700-ൽ ഉറപ്പേറിയ ആദ്യത്തെ പള്ളിയുടെ പണി പൂർത്തിയാക്കി വെഞ്ചരിച്ചു.

### ഇടവക

എടത്തിരുത്തി പരി. കർമ്മലമാതാ ദേവാലയത്തെ ഇടവകയായി ഉയർത്തിയത് 1760-ലാണ്. വളരെ വിസ്തൃതമായ ഒരിടവകയായിരുന്നു ഇത്. ഇതിൽ നിന്ന് കാലാകാലങ്ങളിൽ വേർപിരിഞ്ഞു പോയ ഇടവകകളാണ് കാട്ടൂർ, കരാഞ്ചിറ, കൈപ്പമംഗലം, ചെന്ത്രാപ്പിനി, പെരുമ്പടപ്പ്, എടമുട്ടം, എന്നിവ. ഈ പുരാതന ദേവാലയം 1883-ൽ നവീകരിച്ച് പണിതു. പ്രസ്തുത ദേവാലയത്തോട് ചേർന്ന് പരമ്പരാഗത രീതിയിൽ പരിശുദ്ധ കുർബാന എഴുന്നള്ളിച്ചുവയ്ക്കാൻ സക്രാരിയോടുകൂടിയ കപ്പേള 1893-ൽ നിർമ്മിതമായി. 1976-ൽ സിമിന്റേരി പടിഞ്ഞാറോട്ട് നീക്കി പുതുക്കിപ്പണിതു. 19-ാം നൂറ്റാണ്ടിൽ തൃശ്ശൂർ ജില്ലയിൽ ഏറെ സ്വാധീനം ചെലുത്തിയ റോക്കോസ്-മേലൂസ് ശീശ്മകളുടെ വലയത്തിൽ പെടാതെ അചഞ്ചലമായി നിന്ന വിശ്വാസ

പാരമ്പര്യമാണ് ഇവിടെയുള്ളത്.

### ഫൊറോന പദവി

അനേകം പള്ളികളുടെ മാതൃസ്ഥാനം വഹിക്കുന്ന ഈ ഇടവക പള്ളി ഇരിങ്ങാലക്കുട രൂപതയുടെ രൂപീകരണത്തെത്തുടർന്ന് 1979 ജനുവരി 25-ന് ഫൊറോനയുടെ പദവിയിലേയ്ക്ക് ഉയർത്തപ്പെട്ടു. അവിഭക്ത തൃശ്ശൂർ രൂപതയിൽ 1978-ൽ പഴുവിൽ ഫൊറോനയുടെ ഭാഗമായിരുന്നതും വിഭജനത്തോടെ ഇരിങ്ങാലക്കുടയുടെ പരിധിയിൽ വന്നതുമായ ഇടവകകളും കുരിശുപള്ളികളുമാണ് അഭിവന്ദ്യപിതാവ് ഈ ഫൊറോനയുടെ കീഴിൽ പെടുത്തിയത്. അന്ന് എടത്തിരുത്തി വികാരിയായിരുന്ന റവ. ഫാ. ആന്റണി പറോക്കാർ ആയിരുന്നു, പ്രഥമ ഫൊറോനാവികാരി.

### ഇപ്പോഴത്തെ ദേവാലയം

നൂറ്റാണ്ടുകൾ പിന്നിട്ട പുരാതന ദേവാലയം പുനർനിർമ്മിക്കേണ്ടതിന്റെ ആവശ്യകത ഇടവകസമൂഹത്തിന് അനുഭവവേദ്യമായി. 1988-ൽ ഫൊറോനാവികാരി പെ. ബഹു. ആന്റണി ആലപ്പാട് അച്ചന്റെ നേതൃത്വത്തിൽ യോഗത്ത് ആലോചിച്ച് തീരുമാനിക്കുകയും നിർമ്മാണ കമ്മിറ്റി രൂപീകരിക്കുകയും ചെയ്തു. പ്ലാനും എസ്റ്റിമേറ്റും രൂപതയിൽ സമർപ്പിച്ച് അംഗീകാരം വാങ്ങിയ ശേഷം നിശ്ചിത ദിവസം അഭിവന്ദ്യപിതാവ് മാർ ജെയിംസ് പഴയാറ്റിൽ നവീന ദേവാലയത്തിന്റെ ശിലാസ്ഥാപനം നടത്തി. പെ. ബഹു. വികാരിയച്ചന്റെ സമർത്ഥമായ നേതൃത്വത്തിലും കൊച്ചച്ചന്മാരുടെയും കമ്മിറ്റിയുടെയും മറ്റുള്ളവരുടെയും സഹായ സഹകരണങ്ങളോടെ പണികൾ ഭംഗിയായി പൂർത്തീകരിക്കുകയും മനോഹരമായ പഴയ അർത്താരതന്നെ പുതിയ ദേവാലയത്തിൽ യഥോചിതം സജ്ജീകരിക്കുകയും ചെയ്തു. അഭിവന്ദ്യപിതാവ് തന്നെയാണ് 1990 ജനുവരി 22-ന് കുദാശാകർമ്മം നിർവ്വഹിച്ചത്.

ഉൾഭാഗത്ത് 110 അടി നീളവും 50 അടി വീതിയും മൂന്നുഭാഗവും ബാൽക്കണിയും നയനാനന്ദകരമായ സീലിങ്ങും മാർബിൾ വിരിച്ച തറയും മാർബിൾ ഫിനിഷുള്ള ചുമരുകളും വിശിഷ്ടമാണ്. പോർട്ടുഗീസ് ഗോത്തിക് കലാമാതൃകയിലുള്ള പ്രധാന ബലിപീഠവും സ്വർണ്ണവർണ്ണാങ്കിത പശ്ചാത്തലവും ഈ ദേവാലയത്തെ ചേതോഹരമാക്കുന്നു. വൈവിധ്യമാർന്ന മുഖവാരവും കമനീയമായ കമാനങ്ങളോടുകൂടിയ നടപ്പുരയും അർത്ഥപൂർണ്ണമായ രക്ഷാകരചരിത്രാലേഖനവും മറ്റും നവീന ദേവാലയത്തിന്റെ ആത്മീയ പശ്ചാത്തലത്തിന് മാറ്റുകൂട്ടുന്നു. പിന്നീട്, മതബോധന സൗകര്യാർത്ഥം ഒരു ഹാൾ പണിതത് ഏറെ ഉപകാര



വൈദികമന്ദിരം

(പ്രദമാണ്.

പുരാതനമായ ഈ ഇടവകയുടെ വിശ്വാസ പാരമ്പര്യത്തിന് സാക്ഷ്യമായി ഇടവകാംഗങ്ങളായ അനേകം വൈദികരും സന്യസ്തരും വിവിധ മേഖലകളിൽ സമർപ്പിത ശുശ്രൂഷ നിർവ്വഹിച്ചുകൊണ്ടിരിക്കുന്നു. പല ഇടവകകൾക്കും ജന്മം നല്കിയ ഈ മാതൃഇടവകയിൽ വിവിധ കുടുംബയൂണിറ്റുകളിലായി ഇപ്പോൾ 600-ഓളം കത്തോലിക്കാ കുടുംബങ്ങളാണുള്ളത്.

### വി. വിൻസെന്റ് ഡിപോൾ തീർത്ഥാലയം

1947-ൽ പണിത വി. വിൻസെന്റ് ഡി പോളിന്റെ നാമധേയത്തിലുള്ള കപ്പേളയെ 1948 ഫെബ്രുവരി 24-ന് തൃശ്ശൂർ മെത്രാൻ ജോർജ്ജ് ആലപ്പാട് തിരുമേനി വി. വിൻസെന്റ് ഡി പോളിന്റെ തീർത്ഥാലയമായി പ്രഖ്യാപിച്ചു. 1990 ജനുവരി 22-ന് നവീന ദേവാലയത്തിന്റെ പ്രതിഷ്ഠാവേളയിൽ ഈ ദേവാലയത്തെ വി. വിൻസെന്റ് ഡി പോളിന്റെ തീർത്ഥകേന്ദ്രമായി മാർ ജെയിംസ് പഴയാറ്റിൽ പിതാവ് പ്രഖ്യാപിക്കുകയുണ്ടായി.

### ഫാത്തിമാതാകുരിശുപള്ളി

1959-ൽ സ്ഥാപിതമായ മണ്ണുക്കാട് കപ്പേള 1967-ൽ കുരിശുപള്ളിയായി. പിന്നീട്, പുതിയ സ്ഥലത്തേയ്ക്ക് മാറ്റി മനോഹരമായ ദേവാലയമായി പണിതുയർത്തി. ഇത് ഫാത്തിമാനഗർ ഫാത്തിമാപള്ളി എന്ന പേരിൽ അറിയപ്പെടുന്നു.

### കപ്പേളകൾ

എടത്തിരുത്തി മഠത്തിനോടനുബന്ധിച്ച് 1915-ൽ സ്ഥാപിച്ച ഉണ്ണീശോയുടെ കപ്പേളയും പടിഞ്ഞാട്ടുമുറിയിൽ വി. യൗസേപ്പ് പിതാവിന്റെ കപ്പേളയും സ്ഥിതി ചെയ്യുന്നു. 1850-ൽ എടത്തിരുത്തി



വിൻസെന്റ് ഡി പോൾ കപ്പേള



ഫാത്തിമമാത കുരിശുപള്ളി

അങ്ങാടിയിൽ ഫാത്തിമ മാതാവിന്റെ നാമധേയത്തിൽ നിർമ്മിതമായിരുന്ന കപ്പേള 2008-ൽ പുതുക്കിപ്പണിയുകയുണ്ടായി. 1976-ൽ എടത്തിരുത്തി വടക്കും മുറിയിൽ വി. അന്തോണീസിന്റെ നാമധേയത്തിൽ കപ്പേള സ്ഥാപിതമായി. 1937-ൽ വി. കൊച്ചുത്രേസ്യായുടെ നാമധേയത്തിൽ ചന്തയുടെ കവാടത്തിൽ ഉണ്ടായിരുന്ന കപ്പേള 3.11.2002-ൽ പുതുക്കിപ്പണിച്ച് വെഞ്ചരിച്ചു. വാഴ്ത്തപ്പെട്ട എവുപ്രാസ്യമ്മയുടെ പൂർവ്വിക ഇടവകയായ എടത്തിരുത്തി പള്ളിയുടെ അങ്കണത്തിൽ പണിതീർത്ത കപ്പേള 2007 മാർച്ച് 2-ന് വെഞ്ചരിച്ച് വാഴ്ത്തപ്പെട്ട എവുപ്രാസ്യമ്മയുടെ രൂപം പ്രതിഷ്ഠിക്കുകയുണ്ടായി. കൂടാതെ, വാഴ്ത്തപ്പെട്ട എവുപ്രാസ്യമ്മയുടെ ജന്മഗൃഹ കപ്പേളയുമാണ് ഇടവകയുടെ പരിധിയിൽ ഉള്ളത്. മാതാവിനോടുള്ള ഭക്തി വർദ്ധിപ്പിക്കാൻ 2003-ൽ ഒരു ഗ്രോട്ടോ പണിയിച്ചു.

### കോൺവെന്റ്, സ്കൂൾ

1913-ലാണ് കർമ്മലീത്താ സി.എം.സി. സന്യാസ സമൂഹത്തിന്റെ സെന്റ് ആൻസ് കോൺവെന്റ് ഈ ഇടവകയിൽ സ്ഥാപിതമായത്. കോൺവെന്റിന്റെ ആഭിമുഖ്യത്തിൽ 1913-ൽ ആരംഭിച്ച സെന്റ് ആൻസ് യു.പി. സ്കൂൾ 1955-ൽ ഹൈസ്കൂളായി



ഉണ്ണിശ്രോയുടെ കപ്പേള



വി.കൊച്ചുത്രേസ്യയുടെ കപ്പേള



കടവിലെ കപ്പേള

എടത്തിരുത്തി കർമ്മലമാത ഫൊറോന ഇടവക



വാ.ഏവുപ്രാസ്യമ്മയുടെ ജന്മഗൃഹ കപ്പേള



വാ.ഏവുപ്രാസ്യമ്മയുടെ കപ്പേള

ത്തിർന്നു. 2005-ൽ ഹയർ സെക്കന്ററി വിഭാഗവും ആരംഭിച്ചു. 1955 മുതൽ ഒരു നഴ്സറി സ്കൂളും പ്രവർത്തിക്കുന്നുണ്ട്. 1946-ൽ സെന്റ് വിൻസെന്റ് ഡിപോൾ ഓർഫനേജ് എന്ന ബാലികാഭവനവും സേവനത്തിന്റെ പാതയിലൂടെ മുന്നേറുന്നു. കൂടാതെ, 1976 മുതൽ ഒരു സോഷ്യൽ സെന്ററും നിലവിലുണ്ട്.

### പള്ളിസ്കൂൾ, മറ്റുസ്ഥാപനങ്ങൾ

1888-ൽ ഈ പള്ളിയുടെ കീഴിൽ ആരംഭിച്ച R.C. L.P. സ്കൂൾ 1962-ൽ U.P. സ്കൂളായി ഉയർത്തപ്പെട്ടു. കൂടാതെ, ഇടവകക്കാരായ ചില കുടുംബങ്ങളുടെ മാനേജ്മെന്റിൽ ആരംഭിച്ച പ്രവർത്തിക്കുന്ന പുരാതന

വിദ്യാഭ്യാസ സ്ഥാപനമാണ് കാട്ടൂർ പോംപെ മാതാവിന്റെ നാമധേയത്തിലുള്ള ഹൈസ്കൂൾ. ഇടവകയുടെ പരിധിയിൽ ഇതര മതസ്ഥരുടെ ആരാധനാലയങ്ങളും പൊതുജന സേവനത്തിനായുള്ള ഇതര സ്ഥാപനങ്ങളും പ്രസ്ഥാനങ്ങളും പ്രവർത്തിക്കുന്നുണ്ട്.



സെന്റ് ആൻസ് കോൺവെന്റ് (CMC)



സെന്റ് ആൻസ് കോൺവെന്റ് ഹയർ സെക്കന്ററി സ്കൂൾ



വിൻസെന്റ് ഡിപോൾ സ്റ്റഡിസെന്റർ (ബാലികാഭവൻ)



സെന്റ് ആൻസ് കോൺവെന്റ് യു.പി. സ്കൂൾ



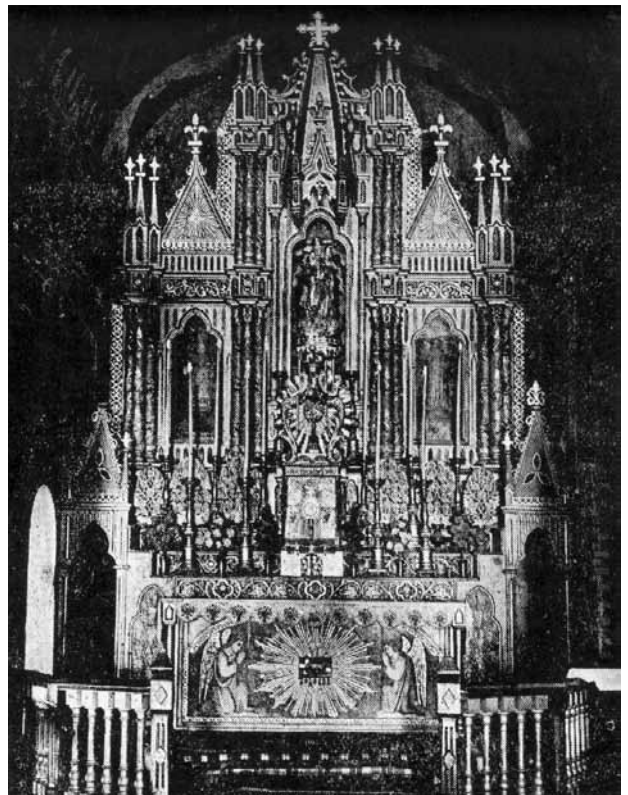
പള്ളിയകണത്തിലെ മാതാവിന്റെ ശ്രോട്രോ



പഴയപള്ളി



പള്ളിയുടെ ആർ. സി. യു.പി. സ്കൂൾ



പുരാതന അൾത്താര



സെന്റ് ആൻസ് ഗേൾസ് ഹൈസ്കൂൾ

എടത്തിരുത്തി കർമ്മലമാത ഫൊറോന ഇടവക